

Nowoczesne Systemy Zarządzania  
Zeszyt 12 (2017), nr 2 (kwiecień-czerwiec)  
ISSN 1896-9380, s. 163-176



Instytut Organizacji i Zarządzania  
Wydział Cybernetyki  
Wojskowa Akademia Techniczna  
w Warszawie

Modern Management Systems  
Volume 12 (2017), No. 2 (April-June)  
ISSN 1896-9380, pp. 163-176

Institute of Organization and Management  
Faculty of Cybernetics  
Military University of Technology

## Informatyczne wspomaganie procesów kadrowych w Siłach Zbrojnych RP na przykładzie sieciowego systemu ewidencji wojskowej „SEW on-line”

### IT support for staffing processes in the Armed Forces of Poland on the basis of the example of the network military evidence system „SEW on-line”

**Kazimierz Piotrkowski**

Wojskowa Akademia Techniczna, Wydział Cybernetyki  
k.piotrkowski@op.pl

**Abstrakt:** Tematyka artykułu obejmuje istotne zagadnienie dotyczące informatycznego wspomaganie procesów kadrowych w Siłach Zbrojnych RP. Na przykładzie sieciowego Systemu Ewidencji Wojskowej „SEW on-line” zaprezentowano praktyczne zastosowanie technologii informatycznych w procesach kadrowych. W pierwszej części publikacji przedstawiono istotę i rolę informatycznego sieciowego systemu ewidencji wojskowej. Druga część obejmuje charakterystykę i zakres praktycznego zastosowania „SEW on-line” w procesach kadrowych. Natomiast w trzeciej części wskazano korzyści wynikające z zastosowania „SEW on-line” w zarządzaniu zasobami ludzkimi w Siłach Zbrojnych RP oraz możliwości jego udoskonalenia.

**Słowa kluczowe:** informatyczne wspomaganie, zarządzanie kadrami.

**Abstract:** Focus article covers important issue on information technology staffing processes support in the armed forces. For example, the network of military Records, „SEW on-line” to learn the practical application of information technology in staffing processes. In the first part of the publication shows the essence and role of the it system records. The second part includes the characteristics and scope of practical use, „SEW on-line” in staffing processes. However, in the third part of the indicated on the benefits of using, „SEW on-line” in human resources management in the armed forces of POLAND and its improvements.

**Keywords:** information technology support, human resources management.

## Wstęp

Siły Zbrojne RP z punktu widzenia nauk o zarządzaniu są zaklasyfikowane do instytucji publicznych. Stanowią one podstawowy i najistotniejszy element w strukturze resortu obrony narodowej. Sprawne i skuteczne funkcjonowanie Sił Zbrojnych zależy od czynnika ludzkiego, który uczestniczy we wszystkich procesach zarządczych, jak również wykonawczych. Dlatego też zarządzanie zasobami ludzkimi, a w tym działania kadrowe, to niezwykle ważny obszar funkcjonalny armii, w którym większość procesów jest podobnych do tych, które istnieją w organizacjach komercyjnych.

Głównym celem moich dociekań badawczych jest przedstawienie istoty i znaczenia z praktycznego punktu widzenia zastosowania nowoczesnych technologii informatycznych w procesach kadrowych, które wpływają na sprawniejszą ich realizację, co jednocześnie przekłada się na doskonalsze funkcjonowanie całej organizacji. Adekwatnie do tak określonego celu badań sformułowano następujące problemy badawcze:

- W jakich procesach kadrowych można zastosować informatyczne ich wspomaganie?
- Jaki zakres działań personalnych ujmuje stosowany informatyczny sieciowy system ewidencji wojskowej „SEW on-line”?
- Jakie korzyści płyną z zastosowania informatycznego sieciowego systemu ewidencji wojskowej „SEW on-line”?

Każda z zastosowanych metod naukowych składa się z kombinacji różnych technik badawczych, przez które rozumie się uszczegółowienie metod, ich przełożenie na konkretne narzędzia wykorzystywane w danym badaniu (Listwan, 2004, s. 359). W grupie metod wykorzystywanych w moich dociekaniach badawczych przede wszystkim uwzględniono: badanie dokumentów, analizę sprawozdań i raportów, wywiad ustrukturyzowany.

W pierwszym etapie przeprowadzono badania literaturowe z zakresu najnowszej teorii i praktyki zarządzania, a zwłaszcza najlepszych praktyk dotyczących zarządzania zasobami ludzkimi. Badania literaturowe obejmowały publikacje dotyczące działalności kadrowej w siłach zbrojnych, jak również wydawnictwa i materiały źródłowe dotyczące funkcjonowania zarówno sił zbrojnych, jak i innych instytucji i organizacji resortu obrony narodowej oraz regulujących ich funkcjonowanie.

Jedno z ważnych technicznych usprawnień stosowanych w organizacjach wojskowych stanowią nowoczesne technologie informatyczne, które nie tylko wspomagają i usprawniają procesy zarządcze i kadrowe, ale także wpływają na jakość i bezpieczeństwo tychże działań (Piotrkowski, 2010, s. 227-238). Jednym z nich jest **informatyczny sieciowy system ewidencji wojskowej „SEW on-line”**.

## 1. Istota zarządzania kadrami i rola informatycznego sieciowego systemu ewidencji wojskowej „SEW on-line” w procesie działań personalnych

Technika jest motorem pozytywnych zmian w wielu dziedzinach. Dlatego też o dostosowanie się do wymogów współczesnej gospodarki bądź rzeczywistości każda organizacja powinna zadbać sama. Nowe technologie powodując w pewnym stopniu niepokoje, są mimo wszystko dobrodziejstwem (Król, Ludwiczynski, 2007, s. 24).

Powszechny dostęp do łączności bezprzewodowej jest dziś naturalnym zjawiskiem i trudno uwierzyć, że kilkanaście lat temu technologie tej klasy były poza zasięgiem (Gonciarski, Ornarowicz, 2013, s. 272). Postęp technologiczny sprawia, że zarówno samo poszukiwanie pracy, jak i formy pracy przybierają zupełnie inne kształty i działają zupełnie w innych ramach niż tradycyjne (Piotrkowski, Chmielewski, Ziółek, 2015, s. 28).

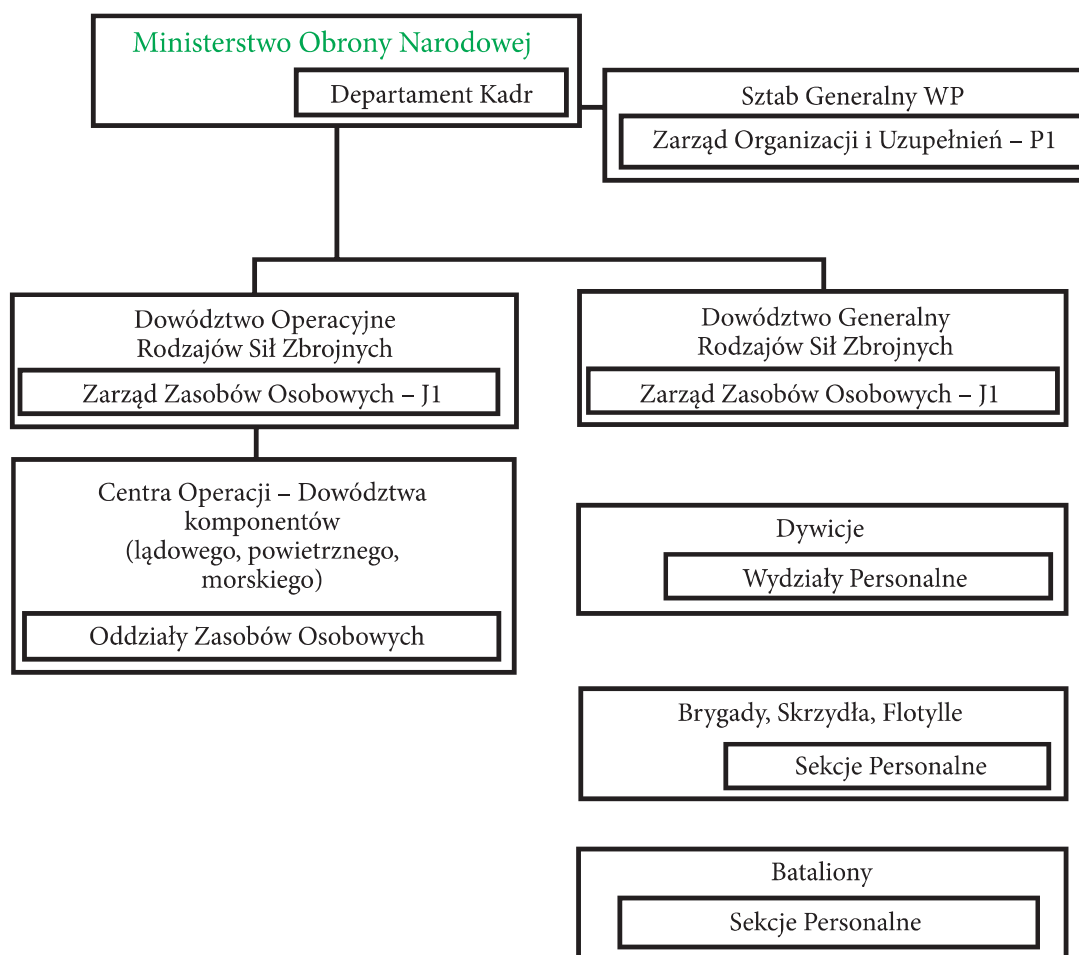
Zarządzanie zasobami ludzkimi (ZZL) można ogólnie zdefiniować jako strategiczną, jednorodną i spójną metodę kierowania najcenniejszym z kapitałów każdej organizacji – ludźmi, którzy osobistym i zbiorowym wysiłkiem przyczyniają się do realizacji wszystkich założonych przez organizację celów, a tym samym umacniają jej przewagę nad konkurencją (Armstrong, 2000, s. 19). Natomiast przez zarządzanie kadrami będziemy rozumieć określony zbiór działań związanych z ludźmi, ukierunkowanych na określenie celów organizacji i zaspokojenie potrzeb (rozwoj) pracowników (Listwan, 2004, s. 1). Zarządzanie kadrami odnosi się zatem do ludzi jako obiektu (przedmiotu oddziaływania), ale również jako podmiotów sprawczych, kształtujących zespoły pracownicze pod względem liczebnym, cech osobowościowych, ich zaangażowania i uzyskanych **wyników**. Celem ogólnym zarządzania kadrami jest przyczynienie się do uzyskania przez organizację przewagi konkurencyjnej, umożliwienie jej powodzenia (sukcesu) dzięki zatrudnionym w niej pracownikom.

Zarządzanie zasobami ludzkimi, a w tym działania kadrowe, to niezwykle ważny obszar funkcjonalny armii, w którym większość procesów jest podobna do tych, które istnieją w innych organizacjach biznesowych (komercyjnych). Dlatego też współczesne organizacje, jakimi są również organizacje wojskowe, wymagają bardzo profesjonalnego zarządzania z jednoczesnym wsparciem nowoczesnych technologii informatycznych. To właśnie technologie teleinformatyczne umożliwiają wspomaganie zarządzania zasobami ludzkimi zarówno w warunkach pokojowych, jak i w działaniach bojowych. Stworzenie systemu informatycznego w firmie i jego wdrożenie powinno przebiegać etapowo (Piotrkowski, Kocyk, 2013, s. 354-355).

Ministerstwo Obrony Narodowej to instytucja zatrudniająca ponad 100 tysięcy żołnierzy zawodowych. Posiada odpowiednio rozwiniętą strukturę organizacyjną w zakresie zarządzania zasobami osobowymi, w skład której wchodzi komórki personalne na każdym szczeblu dowodzenia (rys. 1).

Naczelną komórką personalną odpowiadającą za politykę kadrową w Siłach Zbrojnych jest Departament Kadr Ministerstwa Obrony Narodowej oraz właściwe zarządy, oddziały, wydziały i sekcje personalne jednostek czy instytucji wojskowych.

Mając na uwadze strukturę organizacyjną i usytuowanie komórek kadrowych, w przedstawionej strukturze (rys. 1), zarządzanie kadrami (zasobami osobowymi) w określonych korpusach jest procesem bardzo złożonym wymagającym ciągłej kontroli, monitorowania i koordynacji. Mamy na myśli aspekty zarówno ilościowe, jak i jakościowe zasobów osobowych sił zbrojnych. Sprostanie tym rzeczywistym wymaganiom jest możliwe przez zastosowanie nowoczesnych technologii informatycznych. Dziś już prawie każda organizacja w swojej działalności korzysta z informatycznego wsparcia, jakim jest przetwarzanie informacji on-line, w tym także organizacje zmilitaryzowane, jakimi są m.in. Siły Zbrojne Rzeczypospolitej Polskiej.



Rys. 1. Komórki personalne w strukturze resortu obrony narodowej

Źródło: Piotrkowski, 2016a, s. 12

To rzeczywistość wymusiła stworzenie odpowiedniego systemu informatycznego, który sprostałby dzisiejszym oczekiwaniom wynikającym z realizacji określonych działań personalnych w Siłach Zbrojnych RP.

W Siłach Zbrojnych RP wprowadzenie systemów informacyjnych odbywa się w sposób sformalizowany i podlega określonym decyzjom przełożonych (Decyzja Nr 44/MON Ministra Obrony Narodowej, 2013). Jego istotą jest stworzenie jednolitej platformy umożliwiającej przełożonym monitorowanie w czasie rzeczywistym zmian liczebności podległych jednostek, stanu liczebnego poszczególnych korpusów kadry i form pełnienia służby wojskowej z jednoczesnym doprowadzeniem do Terenowych Organów Administracji Wojskowej (TOAW) informacji o potrzebach w zakresie ukompletowania.

Do Systemu SEW wprowadzane są dane etatowe poprzez import listy stanowisk służbowych. System umożliwia dokonanie obsady stanowisk służbowych, doprowadzenie do TOAW potrzeb w zakresie ukompletowania (w tym Narodowych Sił Rezerwowych – NSR), generowanie wymaganych dokumentów (meldunków, sprawozdań itp.). W swojej zaprogramowanej konstrukcji powoduje wyłącznie obsady etatowe jednostek (komórek) organizacyjnych czasu „P” i przeznaczony jest do przetwarzania informacji do klauzuli ZASTRZEŻONE wyłącznie (Instrukcja eksploatacji i użytkowania „SEW on-line”, 2013, s. 15).

## **2. Charakterystyka i zakres zastosowania informatycznego sieciowego systemu ewidencji wojskowej „SEW on-line” w procesach kadrowych**

„SEW on-line” jest wdrożonym i funkcjonującym systemem w Siłach Zbrojnych RP i stanowi wieloszczeblowy system stosowany na wszystkich szczeblach dowodzenia rodzajów Sił Zbrojnych RP oraz Polskich Kontyngentach Wojskowych. Dostęp do systemu SEW jest możliwy tylko wówczas, gdy dana jednostka organizacyjna (wojskowa) bądź instytucja posiada dostęp do systemu teleinformatycznego MILNET-Z.

System „SEW on-line” obecnie jest wykorzystywany w każdej jednostce wojskowej i spaja wiele obszarów działalności personalnej, takich jak: dokonywanie obsady etatowej (personalnej) na stanowiskach służbowych, kompleksowe programowanie i śledzenie odejścia (zwolnienia) ze stanowisk służbowych. Umożliwia również opracowywanie formularzy, wniosków w tym zakresie oraz generowanie rozkazów personalnych bez konieczności sięgania po inne narzędzia informatyczne. Możemy również śledzić wszystkie zmiany dotyczące obsady personalnej konkretnych stanowisk. Dokonywać tzw. przesunięć personalnych (przemieszczeń kadrowych) w czasie teraźniejszym, przyszłym (pożądanym) i przeszłym. Umożliwia również ujednoczenie wytwarzanych dokumentów przez użytkowników na różnych szczeblach zarządzania, które mają jednolitą szatę graficzną w całych Siłach Zbrojnych RP. Do ich wytworzenia potrzeba znacznie mniej czasu – dlatego że Administratorzy SEW zadbali także o aktualizowanie wszelkich zmian odbywających się w systemie. Jest to system, który łączy ze sobą systemy stworzone już wcześniej. Funkcjonujący

system „SEW on-line” oceniany jest jako system nowoczesny. Jest ciągle aktualizowany, pozwala na pracę w czasie rzeczywistym wszystkim jednostkom czy też instytucjom wojskowym. Dużą jego zaletą jest to, że umożliwia szybką analizę i ocenę kompetencji wszystkich żołnierzy pełniących służbę w wojsku polskim. Wspomaga i ułatwia szybki wybór takiego kandydata na stanowisko służbowe, który spełnia określone (wymagane) kryteria kompetencyjne. Ponadto dzięki zaawansowanym technologiom informatycznym ustrzegamy się popełnienia wielu błędów. „SEW on-line” to system działający w kilku obszarach i procesach kadrowych, takich jak: uzupełnienie i obsada etatowa, ewidencja personalna i sprawozdawcza, ocenianie pracowników, identyfikacja i analiza potrzeb szkoleniowych i ich organizacja oraz planowanie ścieżek kariery zawodowej żołnierzy zawodowych, jak również pracowników wojska. Wymienione zakresy działań i procesy wspierane przez omawiany system z punktu widzenia efektywnego funkcjonowania resortu obrony narodowej są również ważne z punktu bezpieczeństwa państwa.

„SEW on-line” jest systemem sieciowym działającym w funkcjonującym Systemie Teleinformatycznym MILNET-Z i uruchamianym w przeglądarce internetowej jako serwis intranetowy (po wpisaniu adresu strony <http://sew.ron.int>). Do technicznego wykonania systemu SEW on-line użyto, zgodnego ze standardami sieciowymi W3C (World Wide Web Consortium), języka znacznikowego XHTML 1.0 w wersji Transitional w połączeniu z językiem styli kaskadowych CSS. Część funkcji systemu SEW on-line została wykonana za pomocą języka skryptowego PHP, a bazę danych utworzono w środowisku MySQL. Dzięki temu system SEW funkcjonuje całkowicie po stronie serwera, a dla użytkownika w eksploatacji wystarczy stacja robocza w postaci podstawowego komputera klasy PC wyposażonego w drukarkę i przeglądarkę internetową. Prowadzona w systemie SEW on-line ewidencja obejmuje wszystkie jednostki (komórki) organizacyjne resortu obrony narodowej (Instrukcja eksploatacji i użytkowania „SEW on-line”, 2013, s. 16).

W każdej jednostce czy instytucji wojskowej „SEW on-line” jest użytkowany na stanowisku mającym dostęp do systemu teleinformatycznego MILNET-Z. Użytkownicy otrzymują poprzez system teleinformatyczny resortu obrony narodowej dostęp do centralnej bazy danych zgodnie z nadanymi uprawnieniami. Użytkownik w jednostce otrzyma dostęp do danych tylko za swoją jednostkę oraz jednostki podległe.

Praktycznie dane wejściowe systemu SEW stanowią:

- dane wprowadzane z klawiatury komputera, import przekształconych do klauzuli ZASTRZEŻONE wyciągów z Systemu Informatycznego ETAT (SI ETAT),
- import danych o uposażeniach żołnierzy zawodowych z Systemu Informatycznego PROSTA-K (system dotyczący uposażeń żołnierzy zawodowych), gdzie dokonuje importu owych danych zawartych w kartach i tabliczkach tożsamości oraz tabliczkach identyfikacyjnych z eksploatowanych w Biurze Ewidencji Osobowej WP,

- import danych osobowych pracowników z Modułu Kadrowo-Płacowego MON (Instrukcja eksploatacji i użytkowania „SEW on-line”, 2013, s. 13).

Wprowadzanie danych do komputera odbywa się w każdym momencie eksploatacji systemu SEW w zakresie nadanych uprawnień. Import danych etatowych z systemu SI ETAT zawierających dane o stanowiskach etatowych odbywa się wyłącznie centralnie i realizowany jest przez Administratorów SEW. Import danych z Systemu Informatycznego PROSTA-K realizowany jest przez użytkowników systemu SEW w oddziałach gospodarczych dokonujących wypłaty uposażeń dla żołnierzy.

Wprowadzane do bazy danych systemu SEW informacje obejmują:

1. Dane stanowisk służbowych czasu „P” (hierarchiczny układ nazw stanowisk służbowych, NIS (numer identyfikacyjny stanowiska), daty ważności etatu – dane te stanowią wyciąg z SI ETAT i są aktualizowane w każdej sytuacji zaistnienia zmian).
2. Dane o osobach (imię i nazwisko, stopień wojskowy, nr PESEL, miejsce urodzenia, imiona rodziców, poświadczenie bezpieczeństwa, inne dane wg potrzeb działalności służbowej), dotyczą:
  - a. żołnierzy,
  - b. kandydatów na żołnierzy,
  - c. pracowników wojska,
  - d. pracowników opłacanych z własnych środków.
3. Dane jednostki wojskowej (nazwa jednostki wojskowej, adres, garnizon, podległość, dane kontaktowe oraz dane umożliwiające zbudowanie struktury jednostek/komórek organizacyjnych).
4. Dane ewidencyjne o sprzęcie (rodzaj i ilość zasadniczego sprzętu wojskowego).
5. Informacje dotyczące kandydatów na stanowiska Narodowych Sił Rezerwowych oraz żołnierzy zawodowych (imię i nazwisko, stopień wojskowy, nr PESEL, bieżący stan rekrutacji, terminy prowadzenia kwalifikacji, inne dane wg potrzeb działalności służbowej).
6. Informacje o użytkownikach systemu SEW (imię i nazwisko, stopień wojskowy, nr PESEL, przyznany status w „SEW on-line”, dane kontaktowe).
7. Historia przebiegu służby (pracy).
8. Dane o odejściach żołnierzy.
9. Informacje o obowiązku składania oświadczenia majątkowego wynikającym z zajmowanego stanowiska.
10. Informacje o uposażeniach wraz z dodatkami żołnierzy.
11. Informacje o dacie „zero”, czasie wysługi w czynnej służbie wojskowej oraz stażu pracy.
12. Informacje zawarte w Karcie Opisu Stanowiska Pracy pracownika wojska wraz z wartościowaniem stanowiska pracy.

13. dokumenty związane z działalnością kadrową w jednostkach (komórkach) organizacyjnych resortu obrony narodowej (decyzje/rozkazy personalne, formularze, wnioski o mianowanie i wyznaczenie).
14. Zadania ADMINISTRATORÓW SEW.
15. Dane o przepisach płacowych.
16. Tabele ze słownikami obowiązującymi w Siłach Zbrojnych Rzeczypospolitej Polskiej.
17. Liczbowe stany ewidencyjne jednostek specjalnych.
18. Pliki udostępniane do pobrania.
19. Wpisy na forum.
20. Wiadomości w poczcie wewnętrznej.
21. Dane o pieczęciach, których ewidencja jest prowadzona w systemie SEW.

Dane wyjściowe są wyprowadzane w postaci informacji na ekranach monitorów i wydruków sprawozdań, zestawień i meldunków wytwarzanych w systemie SEW (w formie elektronicznej oraz eksportu do zewnętrznych plików), co ma miejsce na każdym szczelbu eksploatacji.

Zarówno dane wejściowe, jak i wyjściowe stanowią informacje o klauzuli do ZASTRZEŻONE włącznie i są udostępniane użytkownikom systemu SEW na zasadzie hierarchii nadanych uprawnień oraz zgodnie z ustawami o ochronie danych osobowych, o powszechnym obowiązku obrony i o służbie wojskowej żołnierzy zawodowych.

### **3. Praktyczne zastosowania „SEW on-line” w procesach kadrowych**

System Ewidencji Wojskowej „SEW on-line” jest wykorzystywany przez wszystkie komórki personalne realizujące działalność kadrową w resorcie obrony narodowej. Użytkowanie tego systemu jest obecnie niezbędne, ponieważ konieczny jest dostęp przełożonych różnych szczelbi do wiarygodnych informacji w czasie rzeczywistym. Obecnie funkcjonujący system „SEW on-line” składa się z siedemnastu modułów funkcjonalnych i jest wykorzystywany w procesach zarządzania zasobami ludzkimi, gdzie wykorzystuje się wspólną bazę danych (Instrukcja eksploatacji i użytkowania „SEW on-line”, 2013, s. 22).

**Moduł 1. Rejestracja użytkownika** – umożliwia założenie konta użytkownikowi w systemie SEW. Użytkownik tworzy jedno z kont: zatwierdzającego; operatora; analityka; rekrutującego; referenta ds. pieczęci; ADMINISTRATORA SEW w zależności od funkcji, jaką ma pełnić w systemie „SEW on-line”.

**Moduł 2. Logowanie** – umożliwia zalogowanie użytkownika posiadającego aktywne konto w systemie „SEW on-line” oraz jego wylogowanie po zakończeniu pracy w systemie SEW.



**Moduł 3. Panel użytkownika** – zawiera funkcje przeznaczone dla użytkownika, tj. dokonywanie zmian, wyszukiwanie osób, wyświetlanie listy uposażeń itp. Pozwala na zmianę danych osobowych użytkownika, wydrukowanie wniosku o usunięcie jego konta z systemu SEW, ustawienie daty kwalifikacji dla kandydatów do jednostki (ustawiona data jest widoczna przez Terenowe Organy Administracji Wojskowej), wyświetlenie mapy garnizonów, wyszukiwanie osób według zadanych parametrów w obrębie jednostki użytkownika i jednostek podległych, wyświetlenie listy zmian w systemie, tworzenie przydziałów wewnętrznych, wyświetlenie tabeli uposażeń żołnierzy zawodowych, importu do systemu „SEW on-line” pliku wymiany danych systemu PROSTA-K, zatwierdzanie stanów oraz przeglądanie historii zatwierdzeń. Funkcje zatwierdzanie stanów i historia zatwierdzeń mają być dostępne jedynie dla profilu użytkownika ZATWIERDZAJĄCY (Instrukcja eksploatacji i użytkowania „SEW on-line”, 2013, s. 22).

**Moduł 4. Udostępniania danych dla Departamentu Kadr MON** – pozwalający na eksport danych przeznaczonych dla Departamentu Kadr MON.

**Moduł 5. Elektroniczne zamówienia na pieczęcie** – przeznaczony dla jednostek (komórek) organizacyjnych resortu obrony narodowej, w tym Biura Ewidencji Osobowej WP. Moduł umożliwia zamawianie dowolnych pieczęci za pomocą elektronicznego formularza.

**Moduł 6. Elektroniczna ewidencja pieczęci** – służy do prowadzenia ewidencji pieczęci przydzielonych jednostce (komórce) organizacyjnej i przydzielenie ich osobie odpowiedzialnej za posługiwanie się nimi. Obsługą tego modułu zajmuje się Referent ds. Pieczęci, który ma możliwość wprowadzania pieczęci, wskazywania pieczęci zagubionych lub uszkodzonych.

**Moduł 7. Obsada etatowa** – umożliwia użytkownikowi (w zależności od nadanych uprawnień) odczyt oraz edycję obsady stanowisk czasu „P” swojej lub podległej jednostki. Moduł bardzo często jest wykorzystywany przez użytkowników systemu. Umożliwia wyznaczanie i zwalnianie ze stanowiska, edycję danych osób na stanowiskach, wskazywanie stanowisk przewidzianych dla żołnierzy Narodowych Sił Rezerwowych. Moduł umożliwia wyświetlenie listy stanowisk w wybranej jednostce wojskowej z podziałem na komórki organizacyjne wraz z możliwością rozwinięcia dodatkowych informacji o danym stanowisku, czy jest wojskowe czy cywilne, czy wskazane dla żołnierza Narodowych Sił Rezerwowych, dodatkowo wyświetla numer identyfikacyjny stanowiska, kartę opisu stanowiska służbowego/pracy, stopień etatowy, czas istnienia stanowiska, wykaz osób, które w przeszłości zajmowały dane stanowisko, a także podgląd aktualnej obsady stanowiska, gdzie wyświetlane są dane osoby na stanowisku, data rozpoczęcia i zakończenia kadencji oraz historia służby/pracy danej osoby. W tym module można na własne potrzeby wykonać eksport danych do MS Excel.

**Moduł 8. Obsada poza etatem** – umożliwia użytkownikowi (zalogowanemu z określonymi uprawnieniami) odczyt oraz edycję obsady stanowisk poza etatem danej jednostki.

**Moduł 9. Dane osobowe** – umożliwia prowadzenie ewidencji danych osobowych wszystkich osób jednostki (komórki) organizacyjnej resortu obrony narodowej. Moduł ten zapewnia wyświetlenie listy wszystkich pracowników i żołnierzy, wyświetlenie szczegółowych danych osobowych danej osoby (w tym również zdjęć) oraz uzupełnianie i modyfikację tych danych.

W tym module rejestruje się ukończone szkoły, kursy i szkolenia. Pozwala na podgląd odejść żołnierzy z danej jednostki, prowadzenie ewidencji nieobecności osób w jednostce wojskowej, generuje automatyczne obliczenie stażu pracy, w tym stażu w ramach resortu obrony narodowej i daty „zerowej”, automatycznie obliczana jest wysługa żołnierzy w czynnej służbie wojskowej. Umożliwia także generowanie wniosków o wydanie karty tożsamości i tabliczki identyfikacyjnej oraz uzupełnianie i modyfikację historii pracy (służby) osób zatrudnionych w jednostce wojskowej.

**Moduł 10. Panel pocztowy** – jego zadaniem jest umożliwienie wymiany korespondencji pomiędzy użytkownikami systemu.

**Moduł 11. Pliki do pobrania (repozytorium)** – umożliwia udostępnienie plików (dokumentów, wniosków, wzorów dokumentu i innych) do pobrania przez zalogowanych użytkowników systemu.

**Moduł 12. Forum dyskusyjne** – wykorzystywany przez użytkowników systemu, umożliwiający zgłaszanie sugestii i kierunków jego rozbudowy. Forum dyskusyjne będzie podzielone na tematy i wpisy (posty). Każdy aktywny użytkownik ma mieć możliwość zamieszczania nowych tematów i wpisów oraz edycji założonych przez siebie tematów i wpisów.

**Moduł 13. Pomoc użytkownika** – stanowi dla użytkownika pomoc on-line w formie instrukcji oraz ilustracji opisujących poszczególne kroki postępowania z systemem „SEW on-line”. Pozwala na uzyskanie pomocy w zakresie korzystania z poszczególnych modułów i funkcji systemu SEW, wyjaśnienie użytych w systemie skrótów, a także przykładowe czynności użytkownika systemu SEW.

**Moduł 14. Analizy i wydruki** – bardzo często wykorzystywany przez użytkowników w zakresie generowania analiz statystycznych, wydruków oraz plików MS Excel, na bazie przygotowanych wcześniej przez ADMINISTRATORÓW SEW szablonów danych. To w tym module możemy generować dane niezbędne do przeprowadzenia Oceny Sytuacji Kadrowej. Możemy również w jednej chwili generować dokumenty, których wykonanie bez udziału tego narzędzia byłoby bardzo czasochłonne (książka obsady stanowisk etatowych, księga etatowa czy chociażby plan urlopów).

**Moduł 15. Kandydaci (przeznaczony dla TOAW)** – wspierający proces naboru kandydatów na żołnierzy NSR i żołnierzy zawodowych, poprzez doprowadzanie właściwych informacji do Terenowych Organów Administracji Wojskowej. Bardzo często wykorzystywany przez Wojskowe Komendy Uzupełnień w procesie naboru kandydatów na żołnierzy Narodowych Sił Rezerwowych i żołnierzy zawodowych. Moduł ten dostarcza do Terenowych Organów Administracji Wojskowej informacje o potrzebach w zakresie ukończenia (występujących wakatach na konkretny

dzień), a jednostkom wojskowym dostarcza informacji o trwającej rekrutacji na oznaczone stanowiska. Moduł umożliwi użytkownikowi z Wojskowej Komendy Uzupełnień (Rekrutujący) wprowadzanie danych o kandydatach na żołnierzy zawodowych i Narodowych Sił Rezerwowych wraz z możliwością wyszukiwania dla nich wolnych stanowisk. Moduł wspiera cały proces rekrutacji poprzez techniczne zapewnienie rejestracji poszczególnych etapów rekrutacji kandydata. Informacje udostępniane są zarówno dla Wojskowych Komend Uzupełnień, Wojewódzkich Sztabów Wojskowych, jak i dla jednostek wojskowych, w których prowadzony będzie nabór na stanowiska służbowe.

**Moduł 16. Panel administratora** – umożliwia ADMINISTRATOROM SEW zarządzanie systemem z poziomu interfejsu użytkownika systemu.

**Moduł 17. Kadrowy** – umożliwia użytkownikom systemu „SEW on-line” tworzenie, modyfikowanie, gromadzenie kopii elektronicznych dokumentów oraz drukowanie dokumentów personalnych. Jest to jeden z najczęściej wykorzystywanych modułów przez osoby zajmujące się działalnością kadrową w jednostkach czy instytucjach wojskowych. Umożliwia użytkownikom systemu „SEW on-line” tworzenie decyzji administracyjnych dotyczących dodatków za długoletnią służbę wojskową, nagród jubileuszowych, rozkazów personalnych, formularzy, wniosków o mianowanie, wyznaczenie i zwolnienie, opracowywanie Kart Opisu Stanowisk Służbowych, arkuszy kwalifikacyjnych, pozwala także na modyfikację wprowadzonych już danych.

#### **4. Korzyści wynikające z zastosowania „SEW on-line” w procesach kadrowych**

Obecnie trudno sobie wyobrazić funkcjonowanie działu kadr resortu obrony narodowej bez teleinformatycznego systemu „SEW on-line”, ponieważ jego możliwości pozwalają na wykonanie większej ilości zadań w krótszym czasie, minimalizując ryzyko wystąpienia pomyłki.

Funkcjonujący system „SEW on-line” niesie ze sobą wiele korzyści dla różnych jednostek i instytucji wojskowych, a do najważniejszych z nich należą:

1. Dostęp do systemu wszystkich jednostek i komórek organizacyjnych resortu obrony narodowej (wynikiem jest przetwarzanie w systemie bardzo dużej ilości danych dotyczących blisko 750 tys. osób).
2. Praca systemu w czasie rzeczywistym (z systemu jednocześnie korzysta, realizuje i aktualizacje dane około 7 tys. użytkowników).
3. Wspieranie jednostek i instytucji wojskowych w działalności kadrowej żołnierzy i pracowników wojska poprzez ciągłą rozbudowę modułów funkcjonalnych (w tym ułatwienie opracowywania zestawień i analiz do oceny sytuacji kadrowej).

4. Właściwe zaplanowanie, realizacja oraz sprawozdawczość ćwiczeń wojskowych żołnierzy Narodowych Sił Rezerwowych (szczególnie korzystna dla Zarządu Organizacji i Uzupełnień – P1 Sztabu Generalnego Wojska Polskiego).
5. Pomoc Terenowym Organom Administracji Wojskowej (Wojskowym Komendom Uzupełnień oraz Wojewódzkim Sztabom Wojskowym) w realizacji uzupełnienia pokojowego.
6. Prowadzenie Centralnego Rejestru Szczepień Żołnierzy w celu prowadzenia ich monitoringu przez Centrum Reagowania epidemiologicznego Sił Zbrojnych Rzeczypospolitej Polskiej.
7. Ułatwienie jednostkom wojskowym, a w szczególności Zarządowi Organizacji i Uzupełnień – P1 Sztabu Generalnego Wojska Polskiego wykonywania sprawozdawczości (w tym gromadzenie danych w oparciu o meldunek bojowy wojsk).
8. Błyskawiczna wymiana danych w zakresie ocen ze sprawdzianu sprawności fizycznej żołnierzy zawodowych poprzez zasilanie systemu „SEW on-line” danymi z systemu informatycznego „SI SPRAWDZIAN”.
9. Udostępnianie komendzie Głównej Żandarmerii Wojskowej wykazu osób zobowiązanych do złożenia oświadczenia majątkowego.
10. Monitorowanie stanów osobowych w zakresie odpływu oraz stanów ilościowych sprzętu wojskowego w zakresie wycofania z eksploatacji w kontekście zaplanowania dopływu kadry oraz zakupu sprzętu.

## **5. Możliwości rozwoju i doskonalenia systemu „SEW on-line” w działalności kadrowej**

Rosnące wymagania i potrzeby Sił Zbrojnych RP powodują konieczność rozbudowy systemu „SEW on-line”. Administratorzy planują następujące kierunki rozwoju:

1. Wspieranie naboru, ewidencji, szkolenia i sprawozdawczości nowo powstałego rodzaju sił zbrojnych – Wojsk Obrony Terytorialnej.
2. Rozszerzenie podsystemu kontroli uprawnień.
3. Pełna wymiana danych z systemem SPIRALA na potrzeby działalności uzupełnieniowej.
4. Migracja danych z Modułu Kadrowo-Płacowego Zintegrowanego Wieloszczęblowego Systemu Informatycznego Resortu Obrony Narodowej (ZWSI RON).
5. Udostępnianie danych o wynagrodzeniach pracowników.
6. Wprowadzanie elektronicznych teczek akt personalnych (gromadzenie w systemie skanów dokumentów).
7. Wspieranie działalności szkoleniowej.

Trwają prace modernizacyjne służące do zamiany obecnie użytkowanego systemu na bardziej nowoczesny „SEW on-line 2.0”. Obecnie jest już testowany w kilku wybranych jednostkach. Nowsza wersja systemu jest wykorzystywana w oparciu o wprowadzone już dane w wersji starszej i funkcjonuje znacznie szybciej, powodując oszczędności czasu. Obecnie trwają prace dotyczące poszerzenia modułu: **dane osobowe**, a konkretnie teczek akt personalnych dla żołnierzy zawodowych oraz kandydata, teczek akt osobowych dla pracowników wojska i teczek akt sprawy dla żołnierzy Narodowych Sił Rezerwowych. Docelowo wszystkie dane zgromadzone w papierowej teście akt (dokumenty źródłowe) będą mogły być zeskanowane i stanowić załącznik w tym module. Spowoduje to możliwość całkowitego zaprzestania wysyłania drogą pocztową dokumentów w wersji papierowej, a umożliwi błyskawiczne prowadzenie korespondencji z przełożonym. Obecnie czas realizacji mianowania i wyznaczenia oficerów na wyższe stanowisko służbowe trwa około 2-3 miesięcy. Realizacja powyższego skróci ten czas nawet trzykrotnie.

Ponadto trwają prace nad przystosowaniem systemu do przetwarzania danych czasu „W”, w przypadku wyłączenia z eksploatacji sieci „MILNET-Z”. W takim przypadku konieczne jest wsparcie obszaru organizacyjnego, mobilizacyjnego, ewidencyjnego, sprawozdawczego i kadrowego. W związku z powyższym zespół projektowy systemu „SEW on-line” tworzy Aplikację Kadrowo-Ewidencyjną. Podstawową funkcjonalnością tej aplikacji będzie przede wszystkim:

- prowadzenie ewidencji podległych jednostek wojskowych,
- zarządzanie strukturą organizacyjną jednostek wojskowych,
- prowadzenie ewidencji żołnierzy i pracowników resortu obrony narodowej,
- prowadzenie obsady etatowej stanowisk służbowych,
- prowadzenie ewidencji przydziałów mobilizacyjnych,
- generowanie rozkazów (decyzji) personalnych,
- generowanie meldunku o stanie bojowym wojsk,
- prowadzenie ewidencji strat bezpowrotnych i warunkowych,
- prowadzenie ewidencji elementów identyfikacyjnych,
- generowanie wydruków i plików elektronicznych formularzy,
- generowanie analiz i zestawień.

Systematycznie rosnące potrzeby pozyskiwania informacji sprawiają, że rozbudowa systemu ewidencji wojskowej będzie pełnić coraz to ważniejszą rolę. Nowe wyzwania stojące przed resortem obrony narodowej sprawiają, że rzetelna informacja jest najważniejszym i najistotniejszym atutem tego systemu. Należy podkreślić, iż **poziom techniki i technologii** jest jednym z najistotniejszych czynników wewnętrznych zarządzania zasobami ludzkimi. Stąd konieczność nowego podejścia do zarządzania zasobami ludzkimi w organizacjach wywoływana jest także osiągnięciami naukowo-technicznymi. Nauka dostarcza coraz to nowych rozwiązań, które sprawiają, że produkty jeszcze wczoraj uchodzące za nowoczesne, dzisiaj już są przestarzałe. Dlatego też należy je systematycznie unowocześniać, doskonalić i wdrażać w praktykę działania organizacji (Piotrkowski, 2012, s. 68).

## Podsumowanie

Resort obrony narodowej, jak każda licząca się organizacja, posiada także dostosowane systemy informatyczne wspomagające procesy kadrowe, które są ciągle dostosowywane do potrzeb i systematycznie doskonalone. Sieciowy System Ewidencji Wojskowej „SEW on-line” jest tego najlepszym przykładem. Ponadto sugestie płynące od użytkowników sprawiają, że system ten jest ciągle rozbudowywany. Umiejętne zarządzanie zasobami ludzkimi, aby osiągnąć pozytywne rezultaty, wymaga informatycznego wsparcia, czego dowodem jest zaprezentowany system „SEW on-line”. Dlatego w obecnej chwili system „SEW on-line” jest jedynym zaawansowanym systemem informatycznym stosowanym w Siłach Zbrojnych RP, który został zaprezentowany w ujęciu zarówno teoretycznym, jak i praktycznym w niniejszym opracowaniu.

### BIBLIOGRAFIA

- [1] ARMSTRONG M., 2000, *Zarządzanie zasobami ludzkimi*, Dom Wydawniczy ABC, Kraków.
- [2] DECYZJA Nr 44/MON Ministra Obrony Narodowej z dnia 15.02.2013 r. w sprawie wdrożenia do eksploatacji użytkowej sieciowego systemu ewidencji wojskowej „SEW on-line” (Dz.Urz. MON z 2013 r., poz. 50), pkt. 1.
- [3] GONCIARSKI W., ORNAROWICZ U., 2013, *Współczesne zarządzanie: różnorodność problemów i sposobów ich rozwiązywania*, Wojskowa Akademia Techniczna, Warszawa.
- [4] KRÓL H., LUDWICZYŃSKI A., 2007, *Zarządzanie zasobami ludzkimi*, PWN, Warszawa.
- [5] LISTWAN T. (red.), 2004, *Zarządzanie kadrami*, Wydawnictwo C.H. Beck, Warszawa.
- [6] *Instrukcja eksploatacji i użytkowania „SEW on-line”*, 2013, Zarząd Organizacji i Uzupelnień – P1 – Biuro Ewidencji Osobowej Wojska Polskiego, Warszawa.
- [7] POCZTOWSKI A., 2003, *Zarządzanie zasobami ludzkimi. Strategie – procesy – metody*, PWE, Warszawa.
- [8] PIOTRKOWSKI K., 2016, *Raport z przeprowadzonych badań w ramach projektu „Zarządzanie kapitałem ludzkim w Siłach Zbrojnych w świetle współczesnej wiedzy w zakresie zarządzania*, Wojskowa Akademia Techniczna, Warszawa.
- [9] PIOTRKOWSKI K., CHMIELEWSKI M., ZIÓŁEK M., 2015, *Grywalizacja jako technika zarządzania zasobami ludzkimi w firmie informatycznej*, „Przegląd Organizacji”, Nr 2.
- [10] PIOTRKOWSKI K., KOCYK E., 2013, *Zarządzanie informacją jako podstawa rozwoju organizacji w dobie gospodarki cyfrowej*, [w:] W. Kiełtyka (red.), *Multimedia w biznesie i zarządzaniu*, Wyd. Politechniki Częstochowskiej, Częstochowa.
- [11] PIOTRKOWSKI K., 2012, *System zarządzania ludźmi w Siłach Zbrojnych RP*, Wojskowa Akademia Techniczna, Warszawa.
- [12] PIOTRKOWSKI K., 2010, *Specyficzne aspekty zarządzania zasobami ludzkimi w firmach (organizacjach) wykorzystujący technologii cyfrową*, [w:] W. Gonciarski (red.), *Zarządzanie w warunkach gospodarki cyfrowej*, Wojskowa Akademia Techniczna, Warszawa.