

AKTYWIZACJA PRZEDSIĘBIORCZOŚCI CZŁONKÓW SPOŁECZNOŚCI LOKALNEJ JAKO STRATEGIA SUKCESU JEJ LIDERA (NA PRZYKŁADZIE BAŁTOWA)

AGNIESZKA ŚCISŁO
WOJSKOWA AKADEMIA TECHNICZNA
WYDZIAŁ CYBERNETYKI

Wstęp

Aktywizacja przedsiębiorczości członków społeczności lokalnych jest częstym celem działań administracji rządowej i samorządowej oraz instytucji finansowanych ze środków publicznych. Jest to zagadnie bardzo istotne, zwłaszcza na terenach dotkniętych bezrobociem strukturalnym.

Rzadziej zdarza się, że inicjatorami działań przedsiębiorczych w danym środowisku są osoby prywatne. Taka sytuacja ma miejsce w okolicach Bałtowa w województwie świętokrzyskim. Bardzo słabe warunki początkowe i nadzwyczajnie szybki rozwój przedsiębiorczości w tym rejonie sprawiają, że jest to przypadek godny zainteresowania.

Celem niniejszego artykułu jest wykazanie, że aktywizacja przedsiębiorczości członków społeczności lokalnej może stanowić strategię sukcesu lokalnego przedsiębiorcy – lidera. Korzyści finansowe i pozafinansowe, jakie uzyskał założyciel i lider Bałtowskiego Kompleksu Turystycznego, zostaną przedstawione jako miary jego osobistego sukcesu w roli przedsiębiorcy.

1. Sukces przedsiębiorcy – definicje, miary

Za sukces uważa się „pewien rodzaj powodzenia, czyli oceniany pozytywnie skutek działania” (Targalski et al., 2009, s. 206). Pojęcie „przedsiębiorcy” wiąże się z osobą kreującą projekty o charakterze gospodarczym, najczęściej w ramach własnego przedsiębiorstwa.

Próbę zdefiniowania pojęcia „sukces przedsiębiorcy” można oprzeć na przyczynach podjęcia działalności gospodarczej. Wśród nich wymienia się potrzeby: bogacenia się, niezależności, osiągnięć, dominacji, władzy i samorealizacji (Piecuch, 2010, s. 65-68). Zaspokojenie tych potrzeb należy uznać za sukces przedsiębiorcy, a stopień ich zaspokojenia – za miarę sukcesu przedsiębiorcy.

Potrzeba bogacenia się jest oczywista i najczęściej wskazywana w pierwszej kolejności jako powód założenia przedsiębiorstwa. Zysk finansowy uzyskany z własnej działalności gospodarczej stanowi nie tylko źródło utrzymania i kumulacji osobistego bogactwa przedsiębiorcy, lecz także obiektywną i widoczną miarę sukcesu.

Nie można jednak automatycznie uznać, że potrzeba uzyskania korzyści finansowych jest najważniejszą lub najczęstszą potrzebą motywującą ludzi do założenia własnej firmy. Można zauważyć, że zyski stanowią często środek do realizacji innych, bardziej złożonych pragnień.

Współczesny przedsiębiorca to człowiek wielowymiarowy, wykazujący się motywacjami heurystycznymi (skłonność do samodoskonalenia, akceptowania zmian i innowacji), kratycznymi (potrzeba władzy, dążenie do osiągnięcia coraz wyższych stanowisk) oraz zdolny do aktów transgresji (stałego poszerzania obszaru własnych możliwości, podnoszenia poziomu wiedzy, kwalifikacji, podejmowania nowego typu działań), (Kliszczak, 2003, s. 87).

Definicję „sukcesu przedsiębiorcy” można również powiązać z „sukcesem przedsiębiorstwa”. Jeśli przedsiębiorca zakłada i rozwija własną firmę, to sukces firmy i jej właściciela są ze sobą ściśle związane. Miarami sukcesu przedsiębiorstwa są np.: przekroczenie barier wejścia na rynek, przekroczenie proggu rentowności, rozwój zatrudnienia, wzrost sprzedaży, różne kategorie zysków finansowych, utrzymanie się na rynku czy wzrost wartości firmy (Targalski et al., 2009, s. 206-220).

Sukces przedsiębiorstwa określony powyższymi miernikami w dużym stopniu zależny jest od tego, czy prowadzący je menedżer potrafi dostrzec i wykorzystać szanse rynkowe oraz zmobilizować niezbędne do tego zasoby. Cechy, którymi musi wykazywać się menedżer, to pewność siebie, wiara w sukces, wytrwałość, uczenie się na błędach, zdolności innowacyjne, zorientowanie na wyniki, skłonność do podejmowania skalkulowanego ryzyka oraz gotowość do poświęcania czasu i umiejętności dla jednego przedsięwzięcia (Targalski et al., 2009, s. 207). Spełnienie potrzeb przedsiębiorcy (czyli sukces przedsiębiorcy) jest możliwe przez doskonalenie przez niego wyżej wymienionych cech i przyczynia się do sukcesu firmy.

Założenie, prowadzenie i rozwijanie własnego przedsiębiorstwa to niejedyna forma, w jakiej przedsiębiorca może zaspokajać potrzeby bogacenia się, niezależności, osiągnięć, dominacji, władzy i samorealizacji. W niniejszym opracowaniu przedstawiona zostanie alternatywna droga, polegająca na aktywizacji przedsiębiorczości członków społeczności lokalnej. Wykazane zostanie, że działania na rzecz rozwoju regionu nie muszą wynikać wyłącznie z pobudek altruistycznych. Mogą stanowić racjonalną działalność menedżera, który w ten sposób wspomaga rozwój swojej firmy i osiąga korzyści osobiste.

2. Historia rozwoju Bałtowskiego Kompleksu Turystycznego

Gmina Bałtów położona jest ok. 15 km od Ostrowca Świętokrzyskiego. Zamieszkuje ją niewiele ponad 4 tys. osób (*Gmina Bałtów*, 18.07.2013). Atutami Bałtowa są malownicze krajobrazy: lasy, skałki wapienne, wąwozy lessowe, przełom rzeki Kamiennej. Jedna ze skał została nazwana Czarcią Stopką, ponieważ na jej szczycie widnieje odcisk łapy nieznanego stworzenia. W 2001 roku paleontolog

dr Gerard Gierliński zidentyfikował ten odcisk. Okazał się on tropem drapieżnego alozaura z okresu jury (*Tropy...*, 11.07.2013).

W pobliżu Bałtowa znajduje się neolityczna kopalnia krzemienia pasiastego w Krzemionkach. Niestety teren ten jest znacznie oddalony od popularnych tras turystycznych.

Bałtów w latach 90.

Teren Bałtowa i okolic od dziesięcioleci był zaniedbany. Kopalnię w Krzemionkach odwiedzały nieliczne wycieczki szkolne oraz pasjonaci archeologii. Piękne tereny były oszpecone przez nielegalne wysypiska śmieci.

Mieszkańcy Bałtowa w okresie PRL mogli znaleźć zatrudnienie w ostrowieckich dużych przedsiębiorstwach. W okresie transformacji ustrojowej drastycznie ograniczyły one liczbę pracowników. Działalność rolnicza w regionie nie jest opłacalna z uwagi na niską jakość gleb. Wskaźnik bezrobocia w Bałtowie osiągnął pod koniec lat 90. 37% (Koral, 11.07.2013).

W gminie nie było wodociągów, kanalizacji, telefonii komórkowej, nie istniał miejscowy plan zagospodarowania przestrzennego. Władze lokalne nie pozyskiwały środków z Unii Europejskiej, nie organizowały również przedsięwzięć kulturalnych.

Powyższe czynniki powodowały, że w omawianym rejonie panowały „bieda, marazm mieszkańców, rozpad więzi społecznych” (Koral, 11.07.2013). Obiegowe nazwy Bałtowa z tamtego okresu to: „Biedów” lub „Żebrów”.

Zmiana – faza pionierska

W styczniu 2001 roku mieszkańcy Bałtowa powołali Stowarzyszenie na Rzecz Rozwoju Gminy Bałtów „Bałt”. Na pierwsze spotkanie przyszło ok. 120 osób. Liderem grupy, pomysłodawcą założenia Stowarzyszenia i jego prezesem został Piotr Lichota, lokalny przedsiębiorca działający w branży przetwórstwa mięsnego. Cele Stowarzyszenia to przede wszystkim: „promocja turystycznych walorów gminy Bałtów, wspieranie wszelkich inicjatyw mających na celu rozwój gminy, promocja zatrudnienia i aktywizacja zawodowa osób pozostających bez pracy i zagrożonych zwolnieniem z pracy” (*Statut*, 18.07.2013).

Pierwszym przedsięwzięciem Stowarzyszenia „Bałt” było uruchomienie spływu kajakowego tratwami po Kamiennej. Pomysł ten wydawał się w tamtym czasie absurdalny. Jednak znalazła się grupa zdeterminowanych osób, która go zrealizowała i w 2003 roku spływ został uruchomiony (*Bałtów – gmina...*, 19.07.2013).

Kolejna inicjatywa to utworzenie Bałtowskiego Parku Jurajskiego (obecnie JuraPark Bałtów). W tym celu zostało powołane Stowarzyszenie „Delta”. W sierpniu 2004 roku nastąpiło otwarcie obiektu (*Jurapark*, 22.07.2013). Głównym elementem parku jest ścieżka edukacyjna, wzdłuż której obejrzeć można modele dinozaurów naturalnej wielkości.

Rozwój Bałtowskiego Kompleksu Turystycznego

W 2005 roku obok Bałtowskiego Parku powstał ośrodek jazdy konnej „Kraina Koni”, w 2007 roku – stok narciarski „Szwajcaria Bałtowska” oraz ostoja dzikich zwierząt „Zwierzyniec Bałtowski” (*Bałtów. Park...*, 19.07.2013).

Organizatorzy przedsięwzięcia nie tylko dodawali nowe atrakcje i rozbudowywali istniejące. Równocześnie poszukiwano źródeł finansowania oraz tworzone nowe organizacje, tak aby możliwe było korzystanie z różnych form wsparcia. W 2005 roku stowarzyszenie „Bałt” przystąpiło do projektu *Gospodarka społeczna na bursztynowym szlaku* w ramach Programu Inicjatyw Wspólnotowych „Equal”. Efektem tego działania było utworzenie wspomnianej „Szwajcarii Bałtowskiej”. W 2006 roku utworzono przedsiębiorstwo społeczne „Alozaur” Sp. z o.o., zajmujące się obsługą ruchu turystycznego na terenie gminy (*Bałtów – gmina...*, 19.07.2013). W latach 2002-2007 przedsięwzięcie korzystało z sześciu różnych programów pomocy publicznej (Program Aktywizacji Obszarów Wiejskich, Program Agro-Bałtów, Sapard, Program Centrum Wspierania Turystyki Wiejskiej, Program LEADER + oraz Program Equal) (*Bałtów, gmina...*, 19.07.2013). Świadczy to o dużej aktywności przedsiębiorców tworzących kompleks turystyczny w zakresie poszukiwania źródeł finansowania.

W 2006 roku utworzona została Fundacja „Partnerstwo Krzemienny Krąg”. Jest to organizacja działająca na rzecz rozwoju całego rejonu gminy Bodzechów – w sumie 12 gmin (*Członkowie...*, 24.07.2013). „Krzemienny Krąg” wspiera pozyskiwanie funduszy na rzecz rozwoju regionalnego oraz rozwoju turystyki.

Po 2007 roku wokół Bałtowskiego Parku Jurajskiego utworzono wiele nowych atrakcji turystycznych. Wraz z nimi powstały pensjonaty, obiekty gastronomiczne i handlowe.

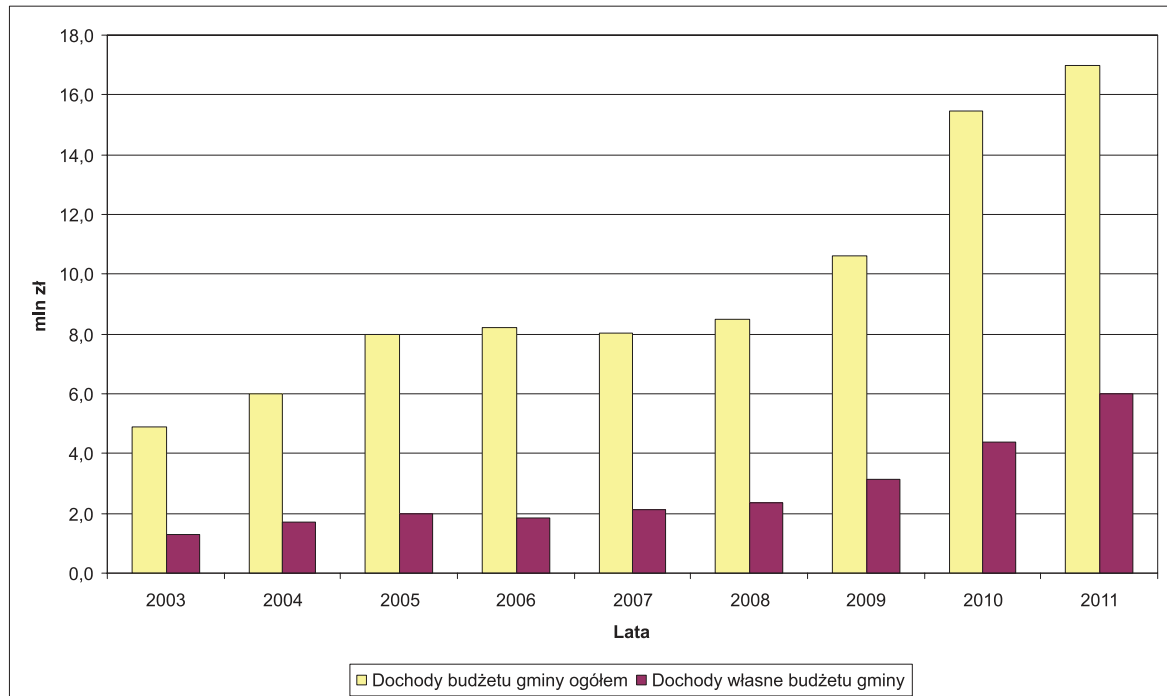
Bałtów i Bałtowski Kompleks Turystyczny – stan obecny

Obecnie (2013 rok) Bałtowski Kompleks Turystyczny obejmuje wszystkie wymienione wyżej atrakcje oraz Prehistoryczne oceanarium (prezentujące dinozaury morskie), Kino 5D, „Sabathówkę” (park tematyczny na bazie lokalnych legend o czarownicach), park rozrywki (karuzele, zjeżdżalnie, gokarty itp.), Rollercoaster, Stary Młyn (zabytkowy młyn, galeria prac plastycznych), „Kamienne Oko” (kąpielisko), „Żydowski Jar” (ścieżka wzdłuż wąwozu z autentycznymi śladami dinozaurów). Wymienione atrakcje stanowią trzon Kompleksu, na bazie którego organizowane są kolejne usługi turystyczne, wydarzenia kulturalne, imprezy i usługi towarzyszące (*Bałtowski...*, 24.06.2013).

Na stronach Urzędu Gminy Bałtów prezentowana jest oferta noclegowa: 23 gospodarstwa agroturystyczne, domki kempingowe i wypoczynkowe, pensjonat i zajazd.

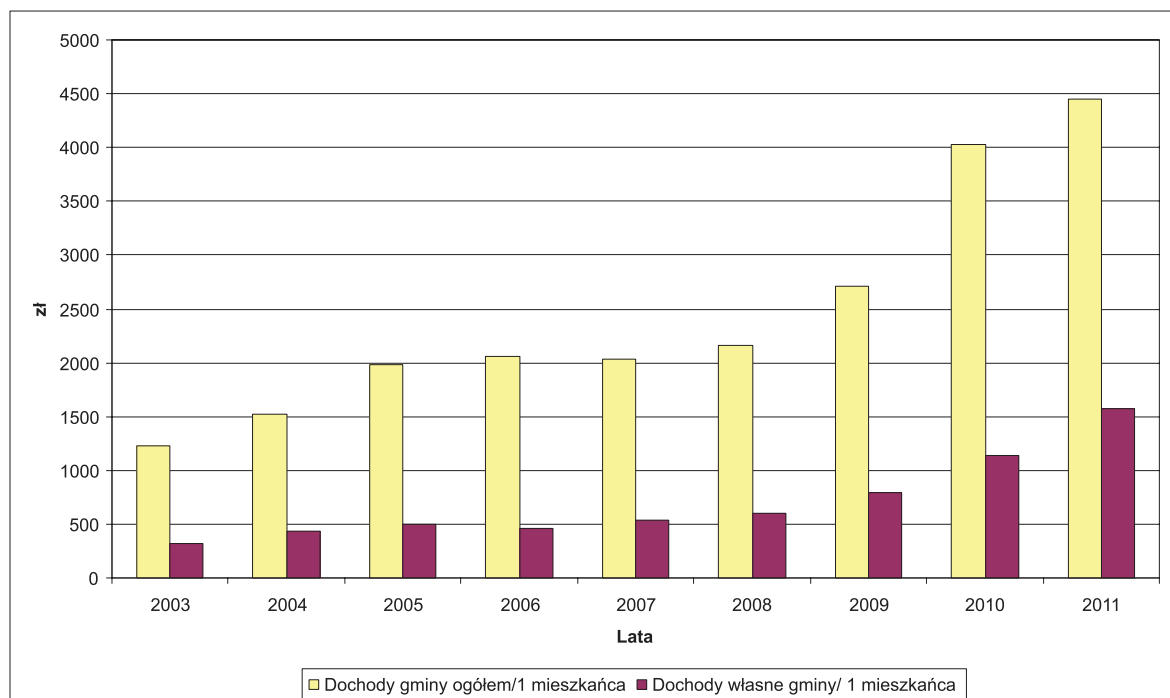
Wskaźniki ekonomiczne Gminy Bałtów w okresie 2003-2012 poprawiły się znacząco. Świadczą o tym dochody gminy w ujęciu nominalnym i w przeliczeniu

na mieszkańca (w tej dziedzinie gmina Bałtów zajęła w 2011 roku pierwsze miejsce w powiecie i siódme w województwie), (*Gmina Wiejska...*, 2.08.2013). Wzrosty tych wartości przedstawiają wykres 1 i wykres 2.



Wykres 1. Dochody gminy Bałtów w latach 2003-2011

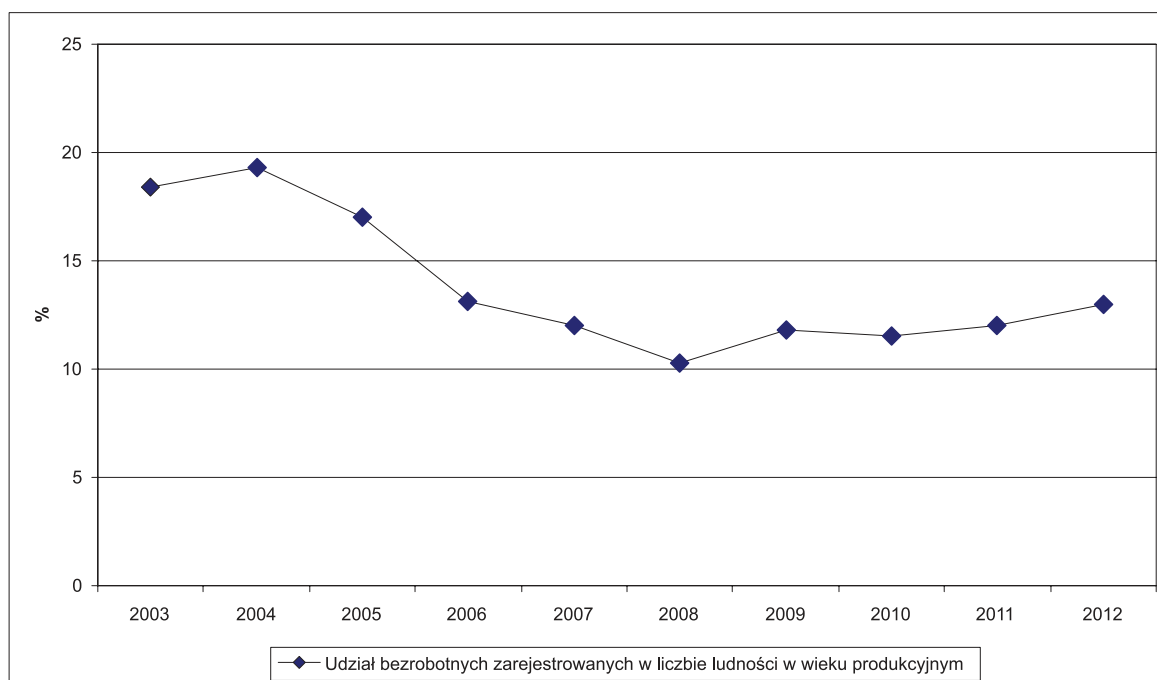
Źródło: opracowanie własne na podstawie Banku Danych Lokalnych,
<http://www.stat.gov.pl> (24.06.2013)



Wykres 2. Dochody gminy Bałtów na 1 mieszkańca w latach 2003-2011

Źródło: opracowanie własne na podstawie Banku Danych Lokalnych,
<http://www.stat.gov.pl> (24.06.2013)

Bardzo istotną kwestią jest spadek stopy bezrobocia w latach 2003-2012. Został on przedstawiony na wykresie 3.



Wykres 3. Udział bezrobotnych zarejestrowanych w liczbie ludności w wieku produkcyjnym w gminie Bałtów w latach 2003-2011

Źródło: opracowanie własne na podstawie Banku Danych Lokalnych, <http://www.stat.gov.pl> (24.06.2013)

Liczba zarejestrowanych bezrobotnych spadła z 426 (średnia z lat 2003-2004) do 289 (średnia z lat 2011-2012). Wydaje się jednak, że spadek liczby zarejestrowanych bezrobotnych nie oddaje w pełni pozytywnej zmiany na lokalnym rynku pracy. Chodzi o zmianę o charakterze jakościowym: powstanie nowych możliwości zarobkowania dla mieszkańców Bałtowa, wykreowanie sprzyjającej atmosfery dla przedsiębiorczości, zanikanie zjawiska wyuczzonej bezradności. Można mówić o „odtworzeniu infrastruktury społecznej” (*Bałtów. Park...*, 19.07.2013). Doszło też do integracji społeczności lokalnej.

W Bałtowie organizowane są wizyty studyjne, o spektakularnym sukcesie gminy można znaleźć dużo artykułów i opracowań. Buduje to wśród mieszkańców poczucie patriotyzmu lokalnego i sprzyja ich dobrej samoocenie.

3. Postać lidera Bałtowskiego Kompleksu Turystycznego i jego sukces

Bałtowski Kompleks Turystyczny jest dziełem wielu osób, jednak za głównego inicjatora i lidera uważa się Piotra Lichotę.

Informacje na temat tego biznesmena są stosunkowo trudno dostępne. Wiadomo, że przed zainicjowaniem rozwoju turystycznego Bałtowa prowadził działal-

ność gospodarczą w firmach rodzinnych. W 2001 roku założył i prowadzi wspólnie z bratem działającą do dzisiaj firmę PPHU PUBLIMA Sp. J. Lichota Lichota (*Dane firmy...*, 8.08.2013). Jest to przedsiębiorstwo z branży mięsnej (przetwórstwo i sprzedaż wyrobów mięsnych). Zatrudnia obecnie 254 osoby w dwóch zakładach przetwórstwa mięsnego oraz czterech sklepach. Innym przedsięwzięciem Lichoty w tamtym okresie było przedsiębiorstwo agroturystyczne (*Wykaz...*, 24.06.2013). W latach 2001-2013 był też partnerem w PUBLIMAR Sp. J. Lucjan Staniszewski i S-ka (sprzedaż hurtowa mięsa i wyrobów mięsnych).

To właśnie Piotr Lichota na spotkaniu w 2002 roku przekonywał do stworzenia infrastruktury turystycznej. Poprowadził rajd pieszy, na którym pokazywał najładniejsze miejsca Bałtowa jego mieszkańcom. Został prezesem Stowarzyszenia „Bałt” (później również prezesem Stowarzyszenia „Delta”). Według doniesień prasowych był pomysłodawcą Juraparku (Lewandowski, 2008).

Zgodnie z argumentacją przytoczoną w punkcie 1 niniejszego artykułu, sukces przedsiębiorcy wiąże się z zaspokojeniem jego potrzeb: bogacenia się, niezależności, osiągnięć, dominacji, władzy i samorealizacji. W kolejnych podpunktach zostanie opisane, w jaki sposób Piotr Lichota zaspokoił wymienione wyżej własne potrzeby poprzez aktywizację społeczności lokalnej.

3.1. Sukces finansowy

Nazwisko Piotra Lichoty znajdujemy od kilku lat na listach najbogatszych mieszkańców województwa świętokrzyskiego. W 2012 roku w rankingu gazety lokalnej „Echo Dnia” osiągnął trzynaste miejsce, z majątkiem ocenianym na 134,8 mln zł (*Lista*, 13.12.2012). Jednak nie można tego wyniku wiązać bezpośrednio z działaniami na rzecz rozwoju turystycznego Bałtowa. Za główne źródła majątku biznesmena uważa się jego działalność w branży mięsnej i handlowej (*Lista*, 13.12.2012).

Teoretycznie dochody Piotra Lichoty wynikające z budowy Bałtowskiego Kompleksu Turystycznego ograniczają się do wynagrodzeń wynikających z zajmowanych stanowisk prezesa Stowarzyszeń Bałt i Delta (o ile takie wynagrodzenia otrzymuje). Można jednak odnaleźć informacje, które wskazują na inne korzyści finansowe uzyskiwane przez przedsiębiorcę i jego rodzinę.

Bałtowski Kompleks Turystyczny obejmuje wiele przedsięwzięć gospodarczych. Właścicielami najważniejszych atrakcji turystycznych są wymienione stowarzyszenia oraz Przedsiębiorstwo Społeczne Alozaur (którego zyski przeznaczane są na cele społeczne). Jednak niektóre obiekty wchodzące w skład Kompleksu lub powiązane z jego działalnością należą do osób prywatnych. Są to typowe przedsiębiorstwa nastawione na zysk dla właścicieli. Kilka z tych firm należy do członków bliskiej rodziny Piotra Lichoty.

Przykładem jest DLF Invest Sp. z o.o., właściciel i operator „Szwajcarii Bałtowskiej”. Spółka ma dwóch udziałowców i jednocześnie członków zarządu: Filipa Lichotę i Damiana Lichotę. Spółka została założona w 2011 roku i udziałowcy

wnieśli kapitał 3 400 000 zł (KRS, 26.16.20130). Działalność DLF Invest w Bałtowie nie miałyby sensu bez Bałtowskiego Kompleksu Turystycznego.

„Gospodarstwo Agroturystyczne. Lichota Barbara i Lichota Piotr” to drugie przedsięwzięcie prywatne Piotra Lichoty, które w oczywisty sposób zyskało na działalności Kompleksu.

Kolejny przykład budowania prywatnej działalności biznesowej przez Piotra Lichotę w oparciu o Bałtowski Kompleks Turystyczny to Dino-Product „producent wielkoformatowych rzeźb, organizator wystaw i eventów” (*Dino...*, 28.07.2013). Jest to przedsięwzięcie firmy PPHU Publisma Sp. J. Lichota & Lichota oraz Stowarzyszenia Delta.

Celem niniejszego artykułu nie jest ustalenie powiązań kapitałowych pomiędzy poszczególnymi podmiotami Bałtowskiego Kompleksu Turystycznego. Nie jest też celem oszacowanie skali dochodów poszczególnych członków rodziny Piotra Lichoty ani ocena moralna ich działań. Wskazano jedynie na legalny mechanizm uzyskiwania korzyści finansowych przez lidera działań na rzecz rozwoju lokalnego. Można stwierdzić, że działania te mogą przynosić znaczne korzyści finansowe zarówno samemu liderowi, jak i jego bliskiej rodzinie.

3.2. Niezależność, dominacja, władza

Piotr Lichota, działając na rzecz rozwoju gminy, niejednokrotnie podejmował walkę polityczną, był stroną w wielu konfliktach, niejednokrotnie wpływał na zmiany na ważnych stanowiskach samorządowych. Obecnie jest osobą dysponującą znaczną władzą i niezależnością, dominującą w swoim środowisku.

Początki rozwoju turystyki w Bałtowie wiążą się ze zmianą wójta. W wyborach samorządowych w 2002 roku wójtem został członek Stowarzyszenia Bałt Bogusław Mąka (2008). Na początku 2007 roku doszło do konfliktu między wójtem a Piotrem Lichotą. Konflikt dotyczył wspierania działalności Stowarzyszeń „Bałt” i „Delta” przez władze gminy (Misiewicz, 2007). Lichota doprowadził do zorganizowania w grudniu 2007 roku referendum i odwołania w nim Bogusława Mąki.

Według odwołanego wójta źródłem konfliktu była jego niezależność i chęć przejęcia pełni władzy przez Piotra Lichotę (Skrzydło, 2008). Bogusław Mąka twierdził: „Nie chciałem chodzić jak na sznurku. Stawiano mi warunki, żeby zmienić przewodniczącego Rady Gminy, żeby zwolnić pracownika, żeby zreorganizować pracę urzędu” (Skrzydło, 27.07.2013). Piotr Lichota odpowiedział na to: „Nie należę do ludzi, którzy interesują się władzą. Nie pochłania mnie ona”. Argumentował, że chodzi mu o wsparcie rozwoju gminy – czyli o dobro wspólne mieszkańców (Skrzydło, 27.07.2013).

Niezależnie od intencji Piotra Lichoty, na nowego wójta wybrany został popierany przez niego kandydat. Można zatem jednoznacznie stwierdzić, że biznesmen ma duży wpływ na działalność samorządu lokalnego.

Inny przykładem wskazującym na niezależność i dominację Piotra Lichoty w środowisku lokalnym była jego spektakularna rezygnacja z członkostwa w Stowarzyszeniu „Samorządność i Przedsiębiorczość” (w obecności dziennikarzy). Miało to miejsce w 2006 roku, po tym jak do Stowarzyszenia nie przyjęto kilkudziesięciu przedsiębiorców. W obszernym wywiadzie dla gazety „Wiadomości Świętokrzyskie” pan Lichota wyjaśnia powiązania i konflikty pomiędzy poszczególnymi przedsiębiorcami, samorządowcami i politykami. Z wypowiedzi tej wynika, że biznesmen jest mocno zaangażowany w działalność polityczną i społeczną oraz aktywnie wpływa na władze lokalne (Śledzińska et al., 2006).

Niezależność, dominacja i władza Piotra Lichoty wiążą się również z tym, że jest on głównym pracodawcą w gminie. Dysponuje znacznymi środkami pieniężnymi oraz ogromną wiedzą z zakresu gospodarki i prawa. Może zatem istotnie wpływać na losy wielu osób.

3.3. Osiągnięcia i samorealizacja

Dzięki swojej działalności na rzecz rozwoju Bałtowskiego Kompleksu Turystycznego Piotr Lichota zyskał rozgłos i uznanie zarówno na szczeblu lokalnym, jak i krajowym. Udzielił wielu wywiadów prasowych i radiowych, otrzymał szereg nagród (*Nagrody...*, 24.06.2013).

Niewątpliwym osiągnięciem biznesmena jest aktywizacja przedsiębiorczości lokalnej. Jednak łatwo można wnioskować, że ambicje Piotra Lichoty wykraczają znacznie poza granice Gminy Bałtów i obszar branży turystycznej. Przejawia się to w rozszerzaniu działalności zarówno pod względem terytorialnym, jak i zakresu przedsięwzięć.

Rozszerzenie terytorialne działalności polegało na założeniu kolejnych parków jurajskich w Solcu Kujawskim i w Krasiejowie oraz na utworzeniu wspomnianej wcześniej Fundacji „Partnerstwo Krzemieny Krąg”. Obecnie trwają przygotowania do uruchomienia placówki zagranicznej w stanie Utah w USA (*Historia...*, 29.07.2013).

Stowarzyszenie „Delta” i jej prezes angażują się również w działalność edukacyjną i naukową. Początkowo była ona ściśle związana z rozwojem Bałtowskiego Kompleksu Turystycznego: polegała na zabezpieczaniu stanowisk i źródeł paleontologicznych na terenie Gminy Bałtów. Od 2008 roku JuraPark prowadzi własne badania na terenie Maroka, Ameryki Północnej i Chin. Piotr Lichota jest również jednym z liderów grupy naukowej Paleosafari, której celem jest ochrona geodziezictwa ludzkości (*Badania...*, 30.07.2013).

Nie wiadomo, w jakim stopniu wymienione wyżej osiągnięcia i działania zaspokajają potrzeby osiągnięć i samorealizacji Piotra Lichoty. Można jednak stwierdzić, że znacznie wykraczają one poza sferę gospodarczą i są obiektywnymi przejawami sukcesu.

Podsumowanie

Niniejsze opracowanie poświęcone zostało analizie specyficznej formy aktywności menedżerskiej: aktywizacji przedsiębiorczości członków społeczności lokalnej przez lokalnego lidera. Celem analizy jest wskazanie, że działanie takie może stanowić dla przedsiębiorcy strategię własnego sukcesu.

Piotr Lichota aktywnie wspiera tworzenie i rozwój podmiotów gospodarczych należących do różnych właścicieli. Integruje działalność przedsiębiorców w celu rozwoju całego regionu w określonym kierunku. Ta działalność na rzecz innych osób i podmiotów umożliwiła jednocześnie Piotrowi Lichocie zaspokojenie potrzeb własnych: bogacenia się, władzy, dominacji, niezależności, osiągnięć i samorealizacji.

Strategia sukcesu realizowana przez lokalnego przedsiębiorcę Piotra Lichotę wydaje się być efektywna i jednocześnie społecznie użyteczna.

STIMULATING ENTREPRENEURSHIP AMONG THE LOCAL COMMUNITY MEMBERS AS A SUCCESS STRATEGY OF ITS LEADER (ON THE EXAMPLE OF BAŁTÓW)

Summary: The purpose of this paper is to point out that stimulating entrepreneurship among the local community members can constitute a success strategy of its leader. It is shown how the community service can help in becoming a successful entrepreneur, on the example of Piotr Lichota, the businessman who was one of the main originators and organizers of Bałtowski Kompleks Turystyczny.

Keywords: local entrepreneurship, entrepreneur, success strategy

LITERATURA

- [1] KLISZCZAK L., 2003, *Motywy i uwarunkowania działań przedsiębiorczych*, [w:] K. Jaremczuk (red.), *Uwarunkowania rozwoju przedsiębiorczości – szanse i zagrożenia*, Państwowa Wyższa Szkoła Zawodowa w Tarnobrzegu, Tarnobrzeg.
- [2] KORAL J., 2013, *Bałtów – Park Jurajski*, www.konkurs-es.pl.
- [3] LEWANDOWSKI A., 2008, *Dinozaury w Bałtowie*, „Gazeta Pomorska”, www.pomorska.pl, wydanie 1.03.2008.
- [4] *Lista 100 najbogatszych mieszkańców Świętokrzyskiego 2012. Zobacz, kim są.* „Echo Dnia”, www.echodnia.eu, wydanie 31.12.2012.
- [5] MISIEWICZ G., 2013, *Dinozaura kość niezgody*, „Wiadomości Świętokrzyskie”, www.wiadomosci.o-c.pl, wydanie 8.01.2007.
- [6] PIECUCH T., 2010, *Przedsiębiorczość. Podstawy teoretyczne*, Wydawnictwo C.H. Beck, Warszawa.
- [7] SKRZYDŁO J., 2008, *Powód*, „Salon24”, baltow.salon24.pl, wydanie 3.02.2008.
- [8] ŚLEDZIŃSKA A., FRANČZAK W., 2006, *Piotr Lichota: Przedsiębiorcy, łączcie się*, „Wiadomości Świętokrzyskie”, www.wiadomosci.o-c.pl, wydanie 3.07.2006.

-
- [9] TARGALSKI J., FRANCIK A., 2009, *Przedsiębiorczość i zarządzanie firmą. Teoria i praktyka*, Wydawnictwo C.H. Beck, Warszawa.
- [10] *Badania naukowe Stowarzyszenia Delta*, 2013, www.juraparkbaltow.pl.
- [11] *Bałtowski Kompleks Turystyczny*, 2013, www.juraparkbaltow.pl.
- [12] *Bałtów – gmina, którą ożywiły dinozaury*, *Atlas dobrych praktyk ekonomii społecznej*, 2007, pod red. J. Koral, E. Rościszowska, Fundacja Inicjatyw Społeczno-Ekonomicznych, www.ekonomiaspoleczna.pl, Warszawa.
- [13] *Bank Danych Lokalnych*, 2013, www.stat.gov.pl.
- [14] *Członkowie LGD „Krzemienny Krąg”*, 2013, www.krzemiennykrag.info.
- [15] *Dane firmy PPHU Publina Sp. J. Lichota Lichota*, 2013, www.infoveriti.pl.
- [16] *Dino Product*, 2013, www.dino-product.com.
- [17] *Gmina Bałtów*, 2013, www.powiat.ostrowiecki.eu.
- [18] *Gmina Wiejska Bałtów*, 2013, „Statystyczne Vademecum Samorządowca”, Urząd Statystyczny w Kielcach, www.stat.gov.pl.
- [19] *Historia Juraparku*, 2013, www.juraparkbaltow.pl.
- [20] *Jurapark*, 2013, www.jurapark.pl.
- [21] *Krajowy Rejestr Sądowy*, 2013, ems.ms.gov.pl.
- [22] *Nagrody Stowarzyszenie Delta*, 2013, www.juraparkbaltow.pl.
- [23] *Statut Stowarzyszenia na Rzecz Rozwoju Gminy Bałtów „Bałt”*, 2013, www.baltow.info.
- [24] *Tropy polskich dinozaurów*, 2013, www.historia-naturalna.gda.pl.
- [25] *Wykaz gospodarstw agroturystycznych*, 2013, www.nasze.kielce.pl.